

مناخ محافظة المحويت

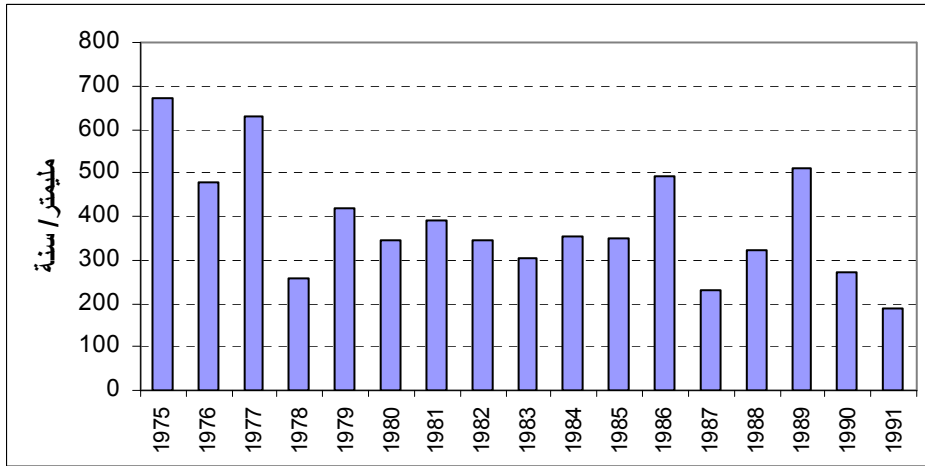
تقع محافظة المحويت تحت تأثير ثلاثة من النطاقات المناخية هي : النطاق الثالث والنطاق الخامس والنطاق الثامن وذلك كما يلي:

النطاق المناخي الثالث: يضم معظم أراضي المحافظة وبنسبة حوالي ٨٠% حيث يضم مديرية حفاش كاملة وأجزاء من مديريات ملحان، مديريات الخبت، بني سعد، الرجم والطويلة، شبام كوكبان إلى جانب مدينة المحويت وضواحيها.

النطاق المناخي الخامس: يضم الأجزاء الجنوبية والجنوبية - الشرقية لكل من مديريات بني سعد والرجم والطويلة وشبام كوكبان.

النطاق المناخي الثامن: هو عبارة عن أجزاء بسيطة من غرب مديرية ملحان وشمال وشمال - غرب مديرية الخبت (الملحق رقم ٢ - الخريطة رقم ١٠).

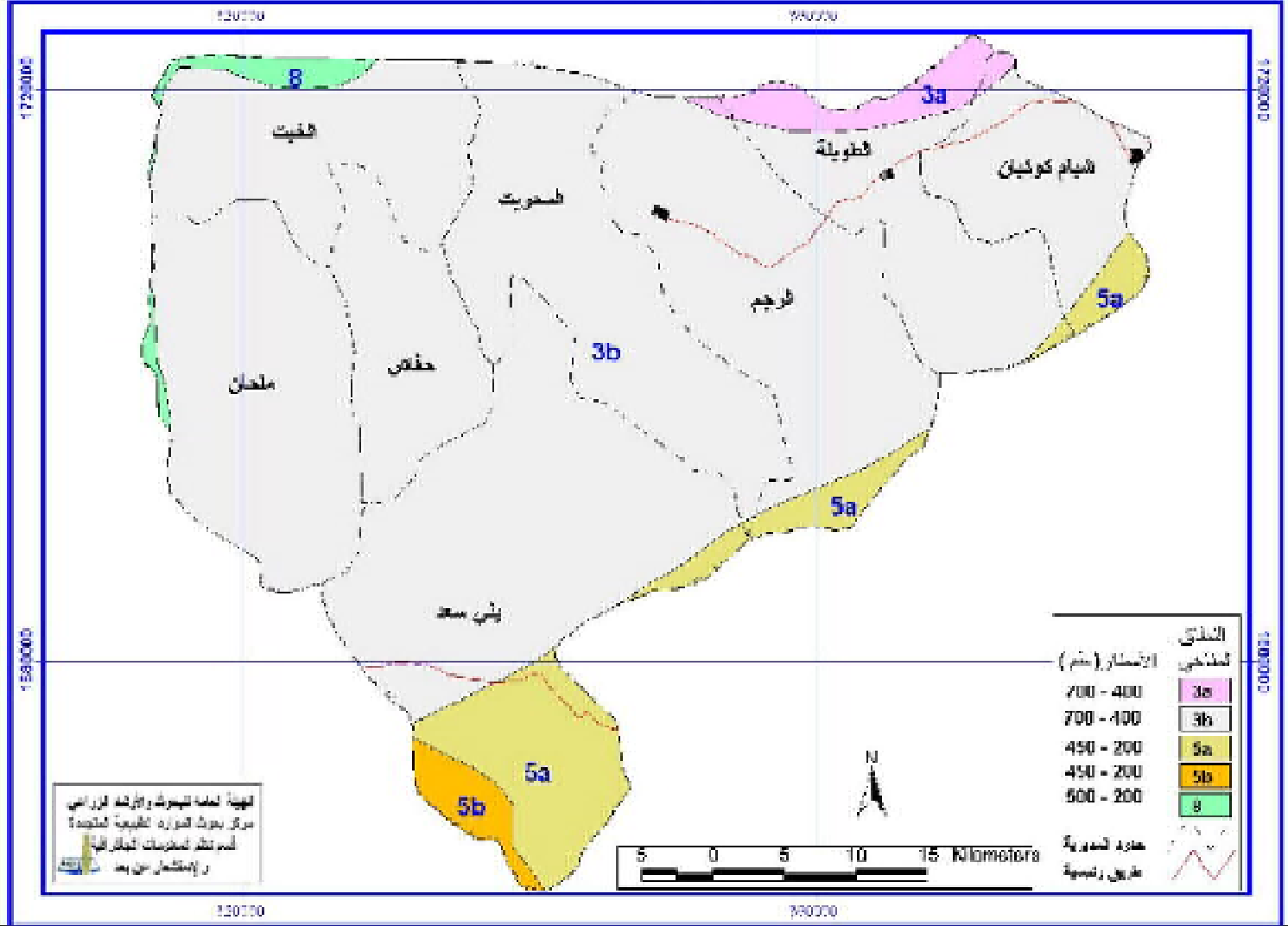
وبناءً على ذلك التباين فإنه لا بد من تباين مناخي في تلك المناطق سواء كانت من ناحية كمية الأمطار أو درجات الحرارة أو الرطوبة أو غيرها من العناصر المناخية الأخرى. فبالنسبة لكمية الأمطار، تبين البيانات المدونة في مناطق المحافظة فارق الكميات الساقطة على تلك المناطق (شكل رقم ٦٤).



شكل رقم (٦٤) كمية الأمطار السنوية الساقطة على منطقة شبام كوكبان

خلال الفترة ١٩٧٥ - ١٩٩١م

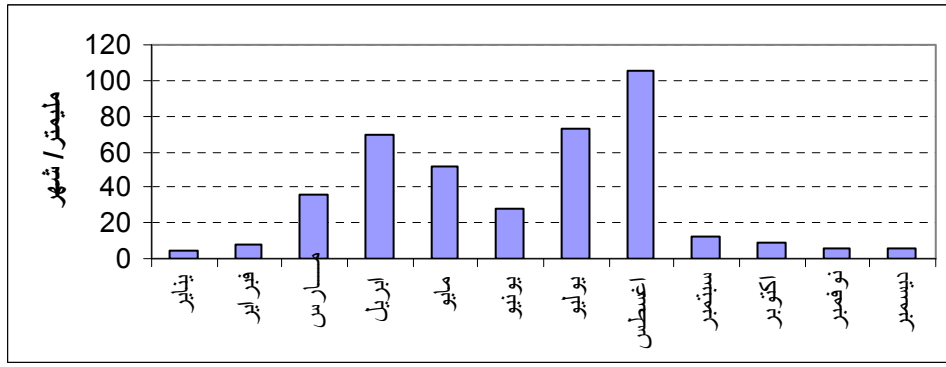
التباينات المناخية الزراعية في محافظة المحويت



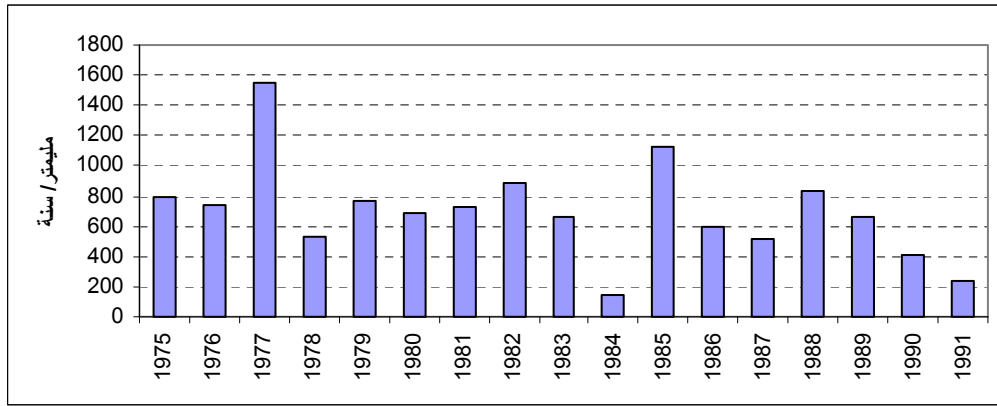
لمنطقة شبام كوكبان (محافظة المحويت) موسمين مطريين : الموسم الأول يكون خلال الأشهر مارس - مايو، أما الموسم الثاني فيكون خلال شهري يوليو وأغسطس حيث تهطل الأمطار في هاتين الفترتين بشكل عام مع احتمال ضعيف للهطول خلال بقية أشهر السنة، وإن هطلت فتكون بكميات قليلة جداً، (الشكل ٦٥) .

أما بالنسبة لكميات الهطول السنوي في منطقة شبام، وكما هو موضح من الشكل رقم (٦٤) فتتراوح ما بين ٢٣٠ في سنة ١٩٨٧م و ٦٦٩ في سنة ١٩٧٥م وبمعدل سنوي يصل إلى حوالي ٤٠٠ مم/ السنة.

وبالنسبة لكميات الأمطار السنوية الساقطة على مدينة المحويت وضواحيها خلال الفترة ١٩٧٥ - ١٩٩١م فأعلى كمية هطول سنوي كانت في عام ١٩٧٧م و ١٩٨٥م حيث بلغت هذه الكميات ١٥٤٥ و ١١٣٠ مم على التوالي، وأقل كمية هطول كانت في عام ١٩٨٤م وكانت ١٤٩,٣ مم فقط. أما المعدل السنوي العام لكميات الهطول المطري على محافظة المحويت فيقدر بحوالي ٦٦٠ مم/ السنة (الشكل ٦٦).

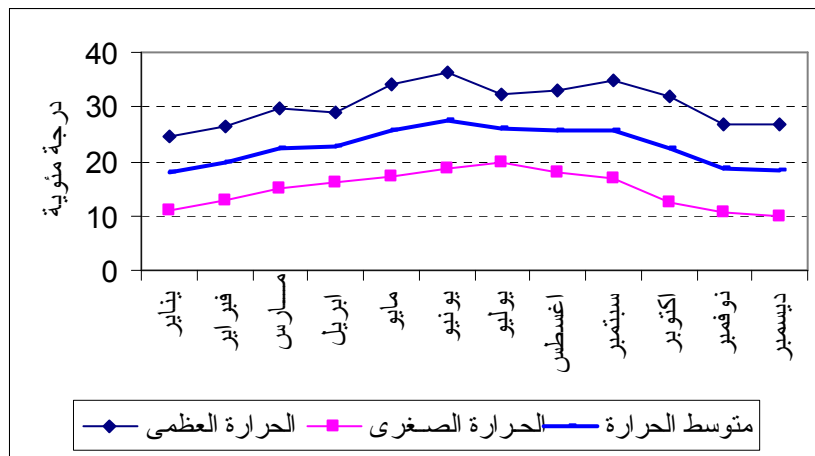


شكل رقم (٦٥) المعدل الشهري لكمية الأمطار الساقطة على منطقة شبام كوكبان للفترة ١٩٧٥ - ١٩٩١م



شكل رقم (٦٦) كمية الأمطار السنوية الساقطة على مدينة المحويت وضواحيها خلال الفترة ١٩٧٥ - ١٩٩١م

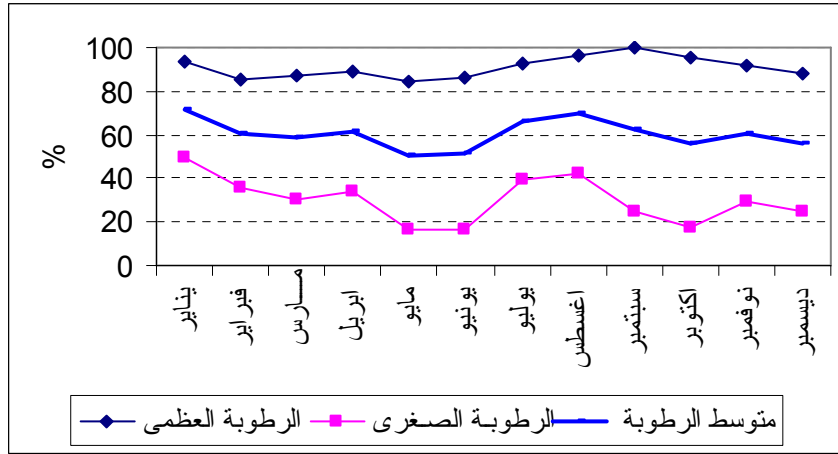
يعتبر مناخ مدينة المحويت نموذجاً لمناخ المحافظة وذلك لأن معظم أراضي المحافظة تقع تحت تأثير نفس النطاق المناخي (النطاق الثالث) (الأشكال البيانية ٦٦ - ٧١) ، ويوضح الشكل رقم (٦٧) المعدل الشهري لدرجات الحرارة وتتراوح درجة الحرارة العظمى ما بين ٢٤ - ٣٧ درجة مئوية وحوالي ١٠ - ٢٠ درجة مئوية بالنسبة لدرجة الحرارة الصغرى.



شكل رقم (٦٧) المعدل الشهري لدرجات الحرارة بمدينة المحويت وضواحيها للفترة ١٩٨٨ - ١٩٨٩م

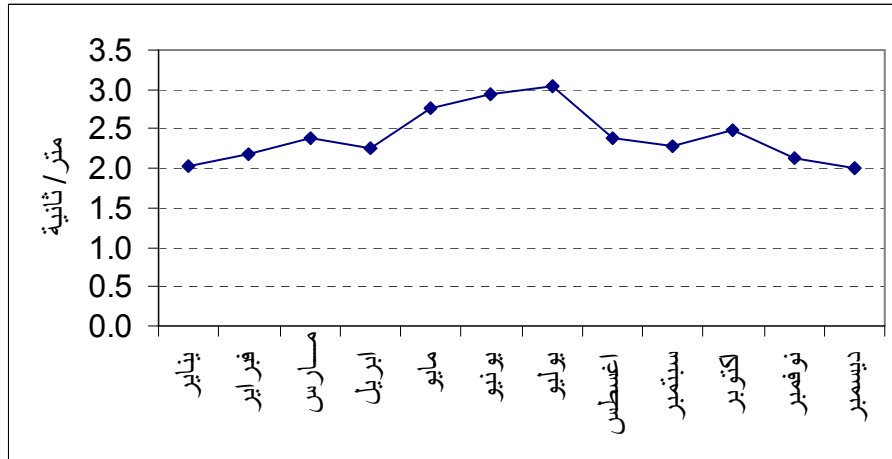
أما بالنسبة للرطوبة النسبية فيتراوح معدلها الشهري ما بين ٥٠ - ٧٥% وقد ترتفع نسبة رطوبة الجو إلى أعلى من ذلك .

ويلاحظ أن الأشهر مايو ويونيو أقل أشهر السنة رطوبةً (في الشكل رقم ٦٨) .



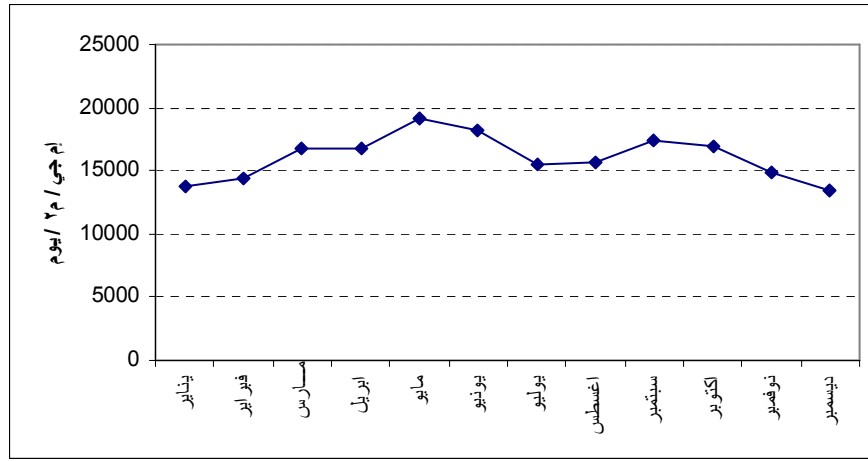
شكل رقم (٦٨) المعدل الشهري للرطوبة النسبية بمدينة المحويت وضواحيها
للفترة ١٩٨٨ - ١٩٨٩م

أما الرياح، فتتراوح معدلات سرعتها ما بين ٢ - ٣ متر/ ثانية مع ملاحظة أنها تشتت خلال الأشهر مايو - يوليو أكثر مما هو الحال عليه في بقية أشهر السنة (شكل رقم ٦٩).



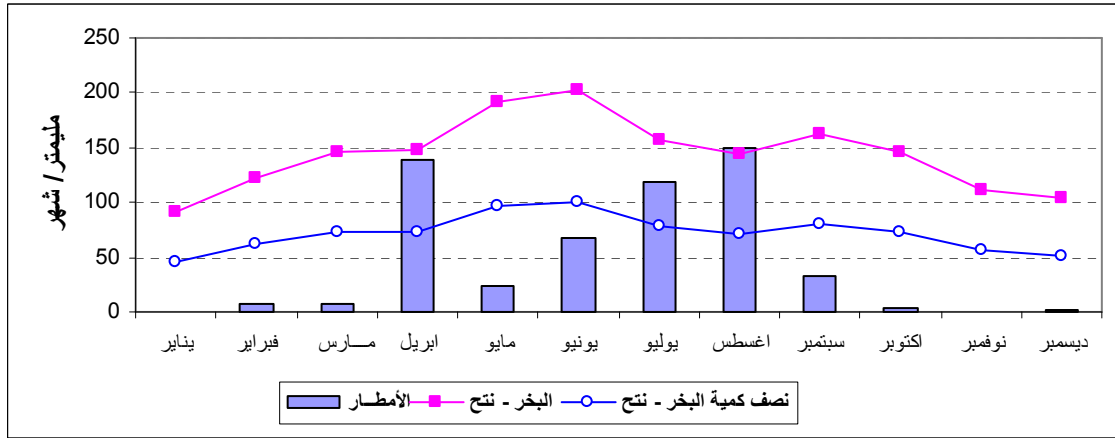
شكل رقم (٦٩) المعدل الشهري لسرعة الرياح بمدينة المحويت وضواحيها
للفترة ١٩٨٨ - ١٩٨٩م

ويلاحظ أن أعلى معدل شهري للهطول المطري بمدينة المحويت يصل إلى ١٥٠ مم/ الشهر وذلك في شهر أغسطس وتقل الكمية قليلاً عن ذلك في شهر أبريل ويوليو . تهطل الأمطار في محافظة المحويت على فترتين زمنيتين تكونان فترتي نمو مطري يفصلهم عادة شهر يونيو الذي تهطل فيه أمطار خفيفة نسبياً.



شكل رقم (٧٠) المعدل الشهري للاشعاع الشمسي بمدينة المحويت وضواحيها للفترة ١٩٨٨ - ١٩٨٩م

وتكون فترة النمو الأولى بشكل عام خلال شهر أبريل . أما فترة النمو الثانية، فتكون خلال شهري يوليو وأغسطس (الشكل رقم ٧١).



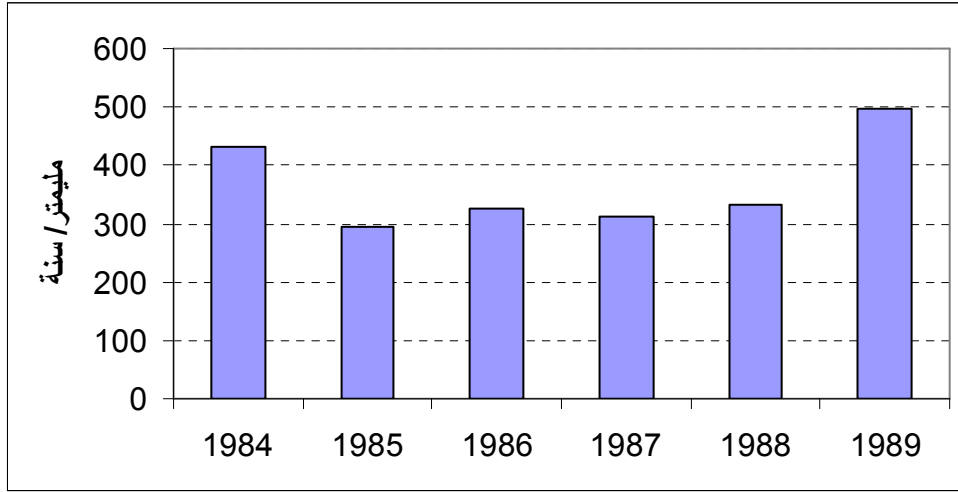
شكل رقم (٧١) المعدل الشهري لكمية الأمطار وكمية البحر - نتح بمدينة المحويت وضواحيها للفترة ١٩٨٨ - ١٩٨٩م

ومن الجدول رقم (٢٢) الموضح للمعدلات الشهرية لعدد من العناصر المناخية سالفة الذكر يلاحظ أن أعلى معدل لدرجة الحرارة العظمى تصل إلى ٣٦,٢ درجة مئوية في شهر يونيو، وتنخفض درجة الحرارة لتصل إلى ١٠ درجات مئوية في شهر ديسمبر.

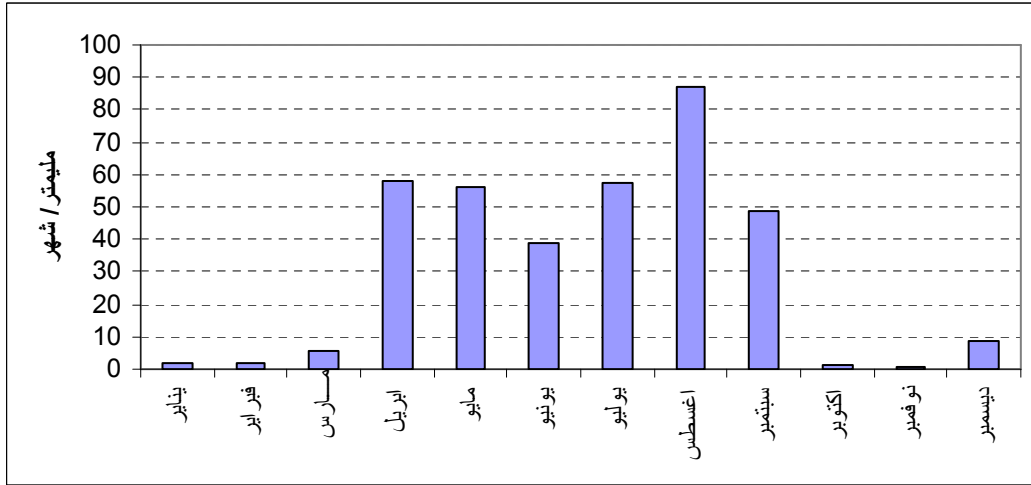
أما بالنسبة لكمية البحر- نتح فتتراوح ما بين ٩١ - ٢٠٢ مم/ الشهر، وبمقارنة هذه الكمية من المياه المفقودة عن طريق عملية البحر - نتح مع كمية الأمطار الساقطة على محافظة المحويت سنلاحظ أن الفارق ليس كبير حيث توجد فترتي نمو مطريتين إلا أنهما قصيرتين، وعليه فإنه قد تحتاج بعض المحاصيل الزراعية إلى الري التكميلي.

ويوضح الشكل رقم (٧٢) كمية الهطول المطري السنوي في منطقة خميس بني سعد (محافظة المحويت) للفترة ١٩٨٤-١٩٨٩م والتي تتراوح ما بين ٢٩٦ مم في سنة ١٩٨٥م و٤٩٧ مم في سنة ١٩٨٩م وبمعدل سنوي بلغ حوالي ٣٦٦ مم/ السنة.

كما يوضح الشكل رقم (٧٣) كمية الهطول المطري الشهري في هذه المنطقة حيث تبدأ هطولها بشكل عام في شهر أبريل وتستمر في الهطول حتى أواخر شهر سبتمبر، وتهطل أعلى كمية من الأمطار عادة في شهر أغسطس.



شكل رقم (٧٢) كمية الأمطار السنوية الساقطة على منطقة خميس بني سعد - المحويت خلال الفترة ١٩٨٤ - ١٩٨٩م



شكل رقم (٧٣) المعدل الشهري لكمية الأمطار الساقطة على منطقة خميس بني سعد - المحويت خلال الفترة ١٩٨٤ - ١٩٨٩م